

KANTAR PUBLIC

Production d'une enquête CATI entièrement en télétravail

Séminaire SFDS "Evolution de la
pratique des enquêtes pendant
l'épidémie de Covid-19"

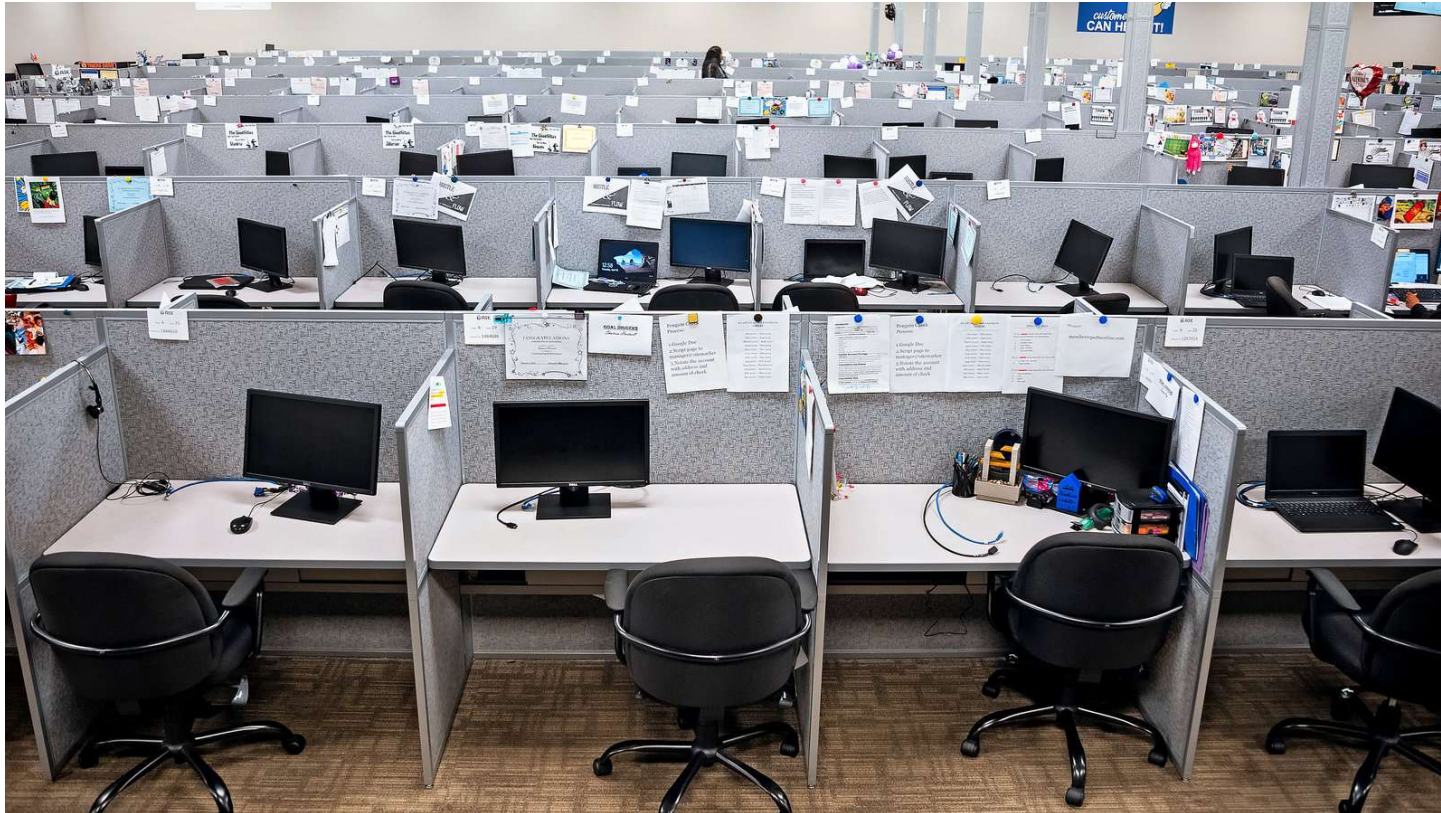
Yves Fradier

yves.fradier@kantar.com

25/03/2021



Le CATI, d'une histoire ancienne à une révolution



Production de la première enquête

- **Conditions d'éligibilité d'un enquêteur au télétravail**

1. Qu'il ait au préalable fait ses preuves en termes de fiabilité, sérieux, autonomie et responsabilité
2. Qu'il ait un espace de travail à son domicile suffisamment isolé du reste du logement, un ordinateur performant, une bonne connexion internet, et un casque avec micro

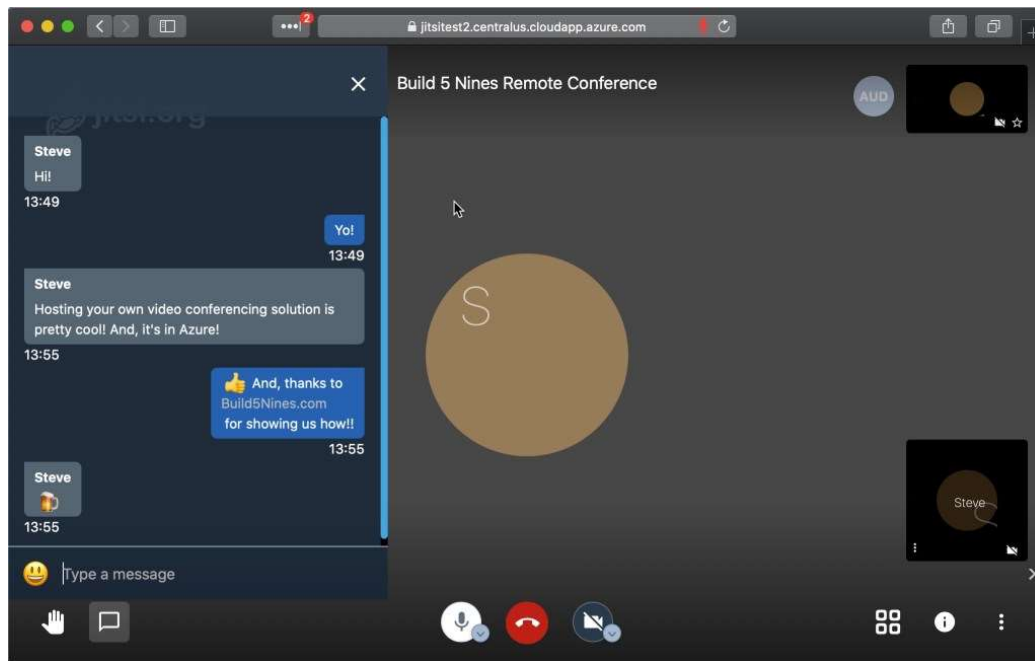
- **Bénéfices perçus par les enquêteurs**

1. Meilleur équilibre vie professionnelle/vie personnelle
2. Plus de souplesse dans les horaires de travail
3. Moins de problème liés aux transports

- **Bénéfices perçus par les encadrants**

1. Moins de turnover
2. Moins d'absentéisme et retards

Ajustements nécessaires



1. Pré-requis techniques : liens de connexion, matériel de briefing, consignes enquêteurs envoyées au préalable
2. Sessions de formation limitées à 15 enquêteurs
3. Usage de la fonction chat entre les encadrants et les enquêteurs

l'enquête ORIPA pour la DARES

Cette enquête, à la frontière des thèmes « éducation » et « emploi », a été menée par la **Dares** en collaboration avec la **Depp** et le **Sies**, services statistiques du ministère en charge de l'éducation nationale et du ministère en charge de l'enseignement supérieur

▪ Les constats

1. Forte **baisse des entrées** en apprentissage dans le secondaire depuis 2008 (-20 %), alors même que le rythme des entrées s'accélère dans le supérieur (+50 %)
2. **Impact positif de l'apprentissage sur le taux d'insertion** professionnel : dans le secondaire et le supérieur : meilleure insertion des apprentis que des lycéens professionnels
3. Fort **taux de rupture** des contrats d'apprentissage : dans le secondaire, 39 % des contrats des primo-entrants sont rompus 2 mois après le début du contrat, contre 18% dans le supérieur

▪ Les objectifs de l'enquête

1. Comprendre les facteurs explicatifs du choix ou du non-choix d'orientation en apprentissage
2. Décrire les conditions d'accès à l'apprentissage
3. Décrire le déroulement du contrat (lorsqu'un contrat a été signé)

ORIPA : un dispositif en deux vagues

▪ Vague 1

L'échantillon provenait de 3 sources distinctes :

Affelnet (contient l'ensemble des contrats d'apprentissage signés en France), Parcoursup, et Ari@ne (outil pédagogique en ligne qui accompagne les élèves dans leur orientation)

Il était composé de 2 types de publics :

1. Jeunes en apprentissage niveau pré-bac, DUT ou BTS : 16079 interviews sur 30992 adresses (52%)
2. Jeunes n'étant pas apprentissage niveau pré-bac, DUT ou BTS : 15662 interviews sur 30749 adresses (51%)

Le terrain a été produit du 11 avril au 30 juillet 2019 sur le site CSI de Nice.

▪ Vague 2

Il était primordial d'interroger les personnes avant l'été 2020. Dans le cas contraire, la situation en apprentissage des jeunes aurait été très différente. La comparaison avec la vague 1 aurait été plus difficile et aurait demandé des changements significatifs dans le questionnaire, avec le risque de ne pas recueillir des informations aussi fiables de la part des répondants.

Les contenus de la lettre annonce, du mail avis, du questionnaire et du site internet ont été adaptés pour expliquer aux jeunes les motifs de maintien de l'enquête dans le contexte de l'épidémie de COVID-19.

La vague 2 de l'enquête ORIPA

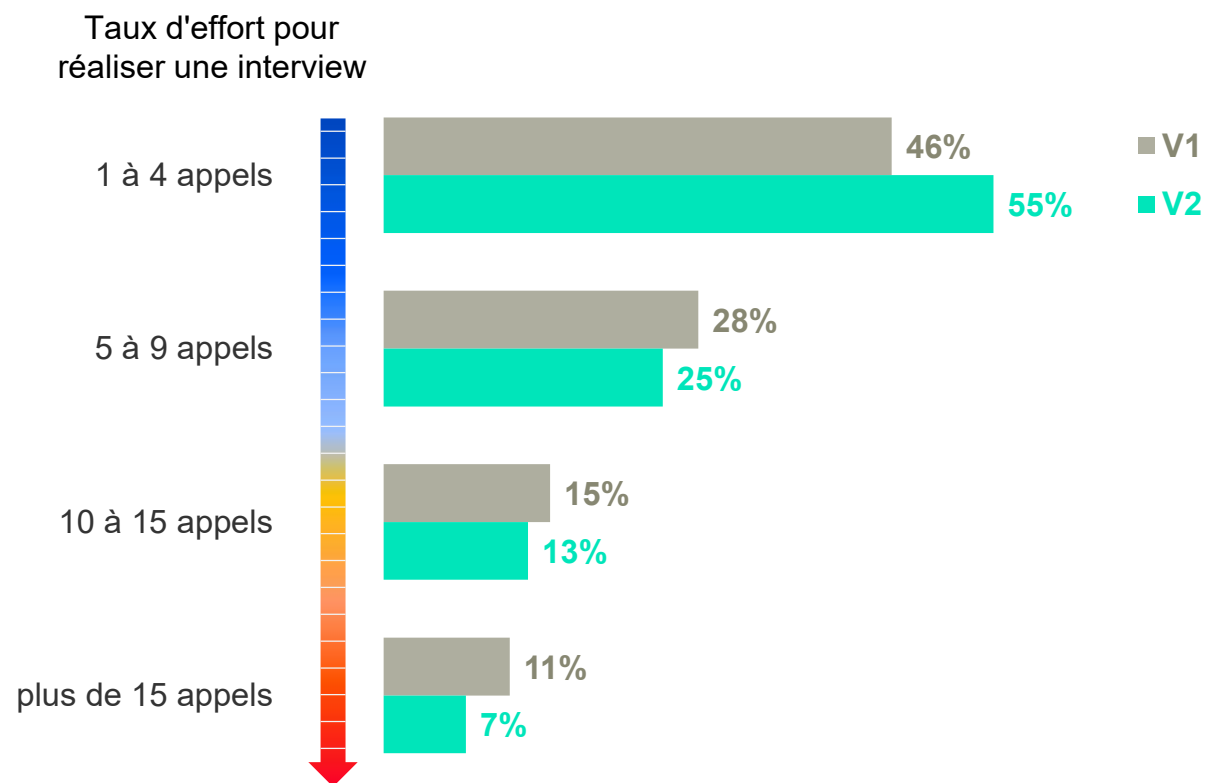
Le terrain de la vague 2 a été produit entre le 12 mai et le 11 juillet 2020, avec CSI.

21833 interviews d'une durée moyenne de 24 minutes ont été réalisées auprès des 31741 répondants de la vague 1.

Le taux de participation global est de 69% sans différence notable entre les différentes cibles.

Cibles	Répondants vague 1	Répondants vague 2	Taux de réponse
Cible 1 : en apprentissage en vague 1	15292	10487	69%
Cible 2 : pas en apprentissage mais l'avait envisagé	10200	6941	68%
Cible 3 : pas en apprentissage et ne l'avait pas envisagé	6249	4405	70%
Total	31741	21833	69%

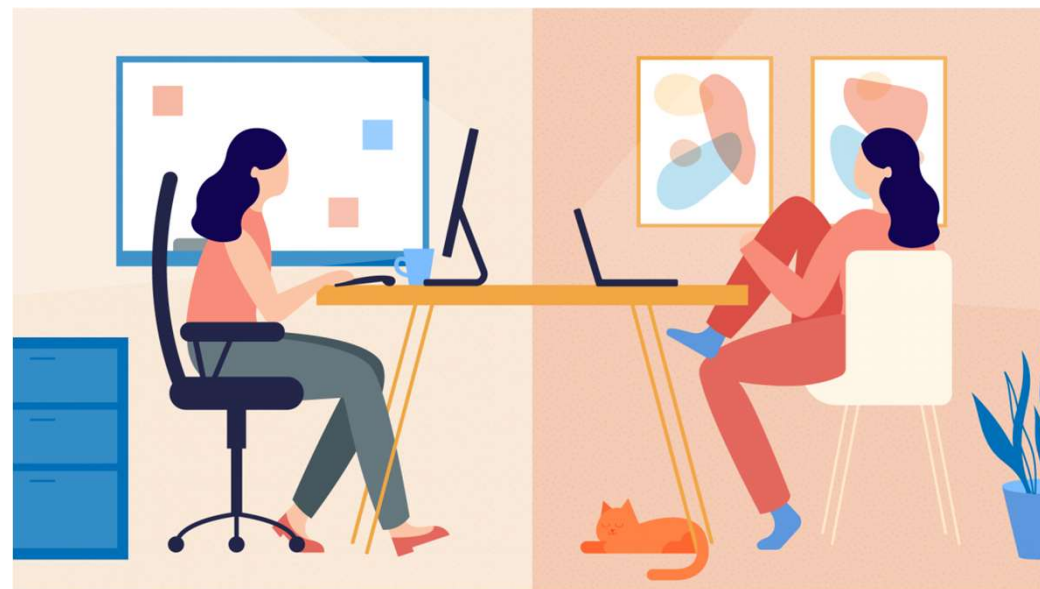
Résultats obtenus



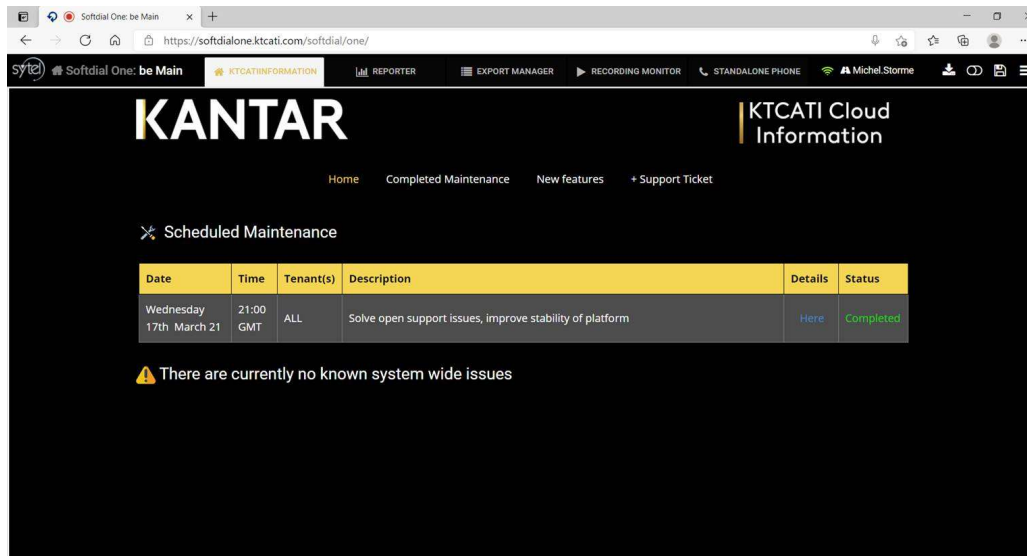
Premières conclusions et perspectives du télétravail

1. La situation sanitaire **encourage** le télétravail
2. Le nouveau système est **efficace**...
3. ...et il apporte une plus grande **souplesse** dans les horaires de production et la taille des équipes

1. Le recrutement et la formation restent *in situ*
2. Les enquêtes B2B continuent d'être produites de façon centralisée



Les enseignements de l'expérience belge



1. Maintien du présentiel pour les phases de recrutement et formation
2. Profil d'enquêteurs spécifiques, adaptés aux enjeux publics

KANTAR PUBLIC

Merci de votre attention

Yves Fradier

yves.fradier@kantar.com

25/03/2021

